

Una Guía para Convivir con Felinos Silvestres¹

Autores: Venetia S. Briggs-Gonzalez, Rebecca G. Harvey, Frank J. Mazzotti, y William M. Giuliano; Traducido por: Sergio C. Gonzalez y Luz D. Barrantes-Barrantes²



Figure 1. Jaguar (*Panthera onca*)
Credits: Foto: © Tony Rath Photography, www.tonyrath.com

Compartiendo el paisaje

En Belice existen cinco especies de gato silvestre, los cuales habitan principalmente en bosques y humedales en donde cazan diferentes animales; tales como gibnut (tepezcuintle), agouti, venados, chanchos de monte (quequeo), coati,

pajaros, reptiles, y mamíferos pequeños para comer. Cuando fincas y aldeas se encuentran al lado de áreas boscosas, la gente y los gatos silvestres viven lado a lado. En el Distrito de Orange Walk, en el área de New River, el Centro de Investigaciones de Campo Lamanai (CICL) y la Universidad de la Florida están estudiando los gatos usando “trampas-cámaras” las cuales se han colocado dentro de varios locales de terrenos privados. Contrario a lo que la gente considera, esta investigación sugiere que existe una mayor cantidad de felinos silvestres habitando cerca de las fincas. Si se toma en cuenta el número de gatos silvestres que habita cerca de las comunidades, la cantidad de ataques a personas o al ganado es relativamente raro en Belice. Sin embargo, los conflictos entre personas y felinos algunas veces ocurren debido a que los gatos carecen de alimento, agua o habitat, o cuando las personas desconocen de los beneficios de convivir con gatos silvestres. Revise el otro lado de este folleto para leer sobre los beneficios de la conservación de gatos.

Los Gatos de Belice

Jaguar

En promedio: 4.25 pies de largo y 160 lbs.

El jaguar, conocido localmente como tigre, es el gato de mayor tamaño que habita en el continente Americano y es considerado un símbolo nacional en Belice. Los jaguares

1. Este documento, WEC316, es uno de una serie de publicaciones del Wildlife Ecology and Conservation, Servicio de Extensión Cooperativa de la Florida, Instituto de Alimentos y Ciencias Agrícolas, Universidad de la Florida. (UF/IFAS). Fecha de primera publicación: December 2011. Revisado en mayo de 2021. Visite nuestro sitio web EDIS en <<https://edis.ifas.ufl.edu>> para la versión actualmente admitida de esta publicación.
2. Venetia S. Briggs-Gonzalez, Ecologista; Rebecca G. Harvey, Coordinadora de Educación Ambiental; y Frank J. Mazzotti, Profesor; Fort Lauderdale Research and Education Center, Institute of Food and Agricultural Sciences, University of Florida. William M. Giuliano, Profesor Asociado, Department of Wildlife Ecology and Conservation, Institute of Food and Agricultural Sciences, University of Florida.

The Institute of Food and Agricultural Sciences (IFAS) is an Equal Opportunity Institution authorized to provide research, educational information and other services only to individuals and institutions that function with non-discrimination with respect to race, creed, color, religion, age, disability, sex, sexual orientation, marital status, national origin, political opinions or affiliations. For more information on obtaining other UF/IFAS Extension publications, contact your county's UF/IFAS Extension office. U.S. Department of Agriculture, UF/IFAS Extension Service, University of Florida, IFAS, Florida A & M University Cooperative Extension Program, and Boards of County Commissioners Cooperating. Nick T. Place, dean for UF/IFAS Extension.

poseen grandes ámbitos de hogar y cazan diferentes animales, particularmente aquellos de mayor tamaño como venados y pecaríes. Ellos normalmente cazan de noche, pero en algunas ocasiones se les ve activos durante el día. El jaguar posee un cuerpo compacto con una cabeza ancha. Su pelaje es comúnmente de color amarillo-dorado con machas negras en forma de rosa. Existen jaguares de color negro, sin embargo éstos son muy raros en Belice.



Figure 2. Jaguar (*Panthera onca*)

Credits: Foto: © Tony Rath Photography, www.tonyrath.com

Puma

En promedio: 3.25 pies de largo y 100 lbs.



Figure 7. Puma (*Puma concolor*)

Credits: Foto: Francois Savigny / NPL / Minden Pictures

El puma (pantera, león Americano, león sabanero) habita en áreas similares a las del jaguar, pero posee una distribución más amplia. Los pumas típicamente cazan al anochecer o al amanecer. Ellos prefieren presas de tamaño mediano (tepezcuintle, mapache, armadillo, entre otros) pero son capaces de cazar animales de mayor tamaño. Los pumas son felinos grandes con cabezas menos anchas que de los jaguares. Las extremidades posteriores son más

elongadas que las delanteras. El pelaje en los adultos es de color rojo-amarillento y dorado y carecen de manchas.

Jaguarundi

En promedio: 2.3 pies de largo y 15 lbs.



Figure 3. Jaguarundi (*Puma yagouaroundi*)

Credits: Foto: Lamanai Field Research Center



Figure 4. Jaguarundi (*Puma yagouaroundi*)

Credits: Foto: © Tony Rath Photography, www.tonyrath.com

El jaguarundi (halari, leoncillo, gato nutria) es pequeño, poco conocido y muy comúnmente confundido con tayras o perros de monte. Ellos son más activos durante el día y cazan aves, lagartijas y mamíferos pequeños. Sus cuerpos son alargados y delgados y su pelaje puede ser negro-grisáceo o rojo.

Ocelote

En promedio: 2.5 pies de largo y 22 lbs.



Figure 6. Ocelote (*Leopardus pardalis*)

Credits: Foto: © Tony Rath Photography, www.tonyrath.com

El ocelote (tigrillo) es el único gato de tamaño medio que se encuentra en el continente Americano. Los ocelotes habitan en diferentes zonas y cazan animales pequeños, medianos y ocasionalmente grandes. Son activos durante la noche y el día. Ellos poseen un cuerpo robusto con manchas y rayas distintivas. Se les confunde muchas veces con juveniles de jaguar, pero el ocelote posee líneas en el rostro en lugar de manchas.

Margay

En promedio: 2 pies de largo y 8 lbs.

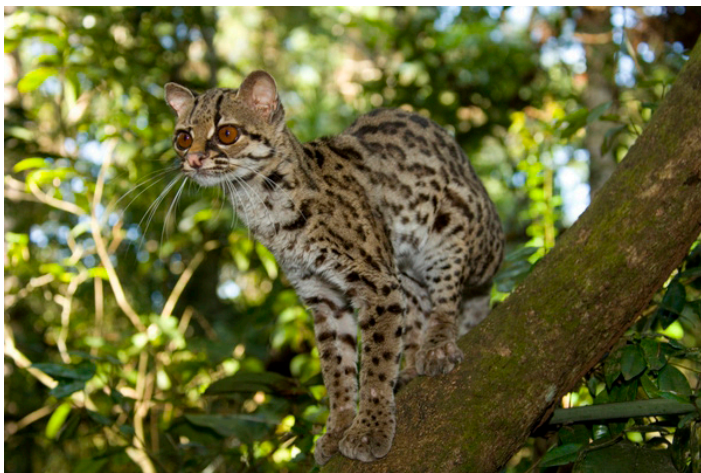


Figure 5. Margay (*Leopardus wiedii*)

Credits: Foto: © Tony Rath Photography, www.tonyrath.com

El margay (tigrillo, gato pintado) es el más pequeño de los felinos silvestres. Vive en los árboles, es nocturno, y casi nunca se ve. Ellos se alimentan de pequeños mamíferos, aves, insectos y frutas. El margay posee un patrón de manchas muy similar al ocelote, pero son mucho más

pequeños y poseen una cola más larga y grandes ojos. Son comúnmente confundidos con cachorros de jaguar.

Gatos, Comunidades, y la Conservación

La presencia de predadores, como gatos silvestres, es un indicador de un medioambiente saludable. Mediante la protección de estos felinos conservamos los ecosistemas, los cuales a la vez albergan muchos otros animales y plantas. Inclusive, contar con felinos silvestres puede disminuir los daños en los cultivos por medio de la reducción de las poblaciones de animales como coatis y saínos. Sin embargo, las poblaciones de felinos silvestres en Belice están en declive debido a la pérdida de hábitat, tráfico ilegal de mascotas y pieles (entre otras partes del animal), la caza de sus presas y a los conflictos con los propietarios de ganado.

Cuando los felinos poseen suficiente territorio y alimento, y los humanos tienen bien asegurados aquellos bienes que le proveen su subsistencia, es que las comunidades humanas y los felinos silvestres pueden convivir presenciando el mínimo conflicto. De hecho, convivir con felinos puede generar recompensas económicas. Por ejemplo, El Centro de Investigaciones de Campo Lamanai y la Universidad de Florida han involucrado personas locales en un proyecto comunal de conservación de los felinos, el cual evalúa la presencia de felinos vivos en propiedades privadas. La presencia de felinos silvestres en un ecosistema saludable puede ser un importante atractivo para el ecoturismo, beneficiando con ello a los sitios de hospedaje, guías turísticos, propietarios privados, la comunidad y a la economía nacional.

Asegurando el Ganado

Usualmente los gatos silvestres no atacan al ganado, con excepción de aquellos más viejos o a los que se encuentran heridos, o en el caso de que no existan suficientes animales silvestres para cazar. Los ganaderos que se preocupan por felinos pueden seguir las siguientes recomendaciones con el fin de evitar conflictos:

- Mantenga su ganado a una distancia segura del bosque
- Cerque su potrero con el fin de evitar que el ganado accese a riachuelos o lagunas. Coloque abrevaderos para abastecer su necesidad de agua.
- Rote los animales entre los diferentes potreros.
- Por la noche, traslade la crías y juveniles a corrales. También evite que sus perros vayan al bosque durante la noche.

- Reproduzca su ganado por temporadas con el objetivo de controlar y proteger a las crías.
- Utilice burros y otros animales como protectores (vigilantes) en los potreros.
- Plantar cultivos lejos de los potreros atrae ciertos animales que son presa de los jaguares y pumas, los cuales preferirán visitar los plantíos de maíz y frijoles por sobre los potreros.
- No le dispare a ningún felino silvestre. Un gato herido es más propenso a atacar su ganado.

Si usted está preocupado por la presencia de felinos silvestres en su comunidad o requiere de mayor información, contacte a:

DEPARTAMENTO FORESTAL
 Oficial de Vida Silvestre
 Ministerio del Ambiente y Recursos Naturales
 Forest Drive, Belmopan, Belize
 Tel: 011-501-822-1524 o al 822-2079
 Fax: 011-501-822-1523
 Email: sfm.fd@ffsd.gov.bz
<http://www.forestdepartment.gov.bz>

LAMANAI FIELD RESEARCH CENTER
 Indian Church Village
 Orange Walk, Belize
 Tel: 011-501-670-7172
 Email: info@lamanai.org
<https://www.lamanai.org>

<https://crocdoc.ifas.ufl.edu/projects/belizecats/>